

TANDA

clear+™

Naudojimo instrukcija

Dėkojame...

...kad įsigijote naująjį „Clear+“ prietaisą. „Clear+“ prietaisas yra pirmasis ir vienintelis prietaisas su kombinuota galinga bakterijas naikinančia mėlynąja šviesa, sklaidžiančia garsines vibracijas. Be to, šis prietaisas maloniai šildo, o valančiosios prietaiso savybės yra patikrintos klinikiniais tyrimais.

Visos šios prietaiso technologijos leidžia pasiekti neprilygstamai greitus ir efektyvius rezultatus vėsinant, valant ir gražinant odą.

Visą svarbią informaciją, susijusią su saugiu prietaiso naudojimu, ir kitas instrukcijas rasite vartotojo atmintinėje.

Taip pat norėdami gauti išsamesnę informaciją apie prietaiso naudojimą bei su tuo susijusiomis procedūromis galite susisiekti su „Tanda“ ekspertais. Mūsų tikslas yra padėti Jums pasiekti pačių geriausių rezultatų šio prietaiso pagalba.

Klientų aptarnavimo skyriaus kontaktai:

UAB „BeautyBalt“
Konstitucijos pr. 23-405, B korpusas
LT-08105, Vilnius
El.p. info@tandalt.lt
Tel.: +370 696 21152
Darbo laikas: I-V 09:00 - 18:00 val.



Turinys

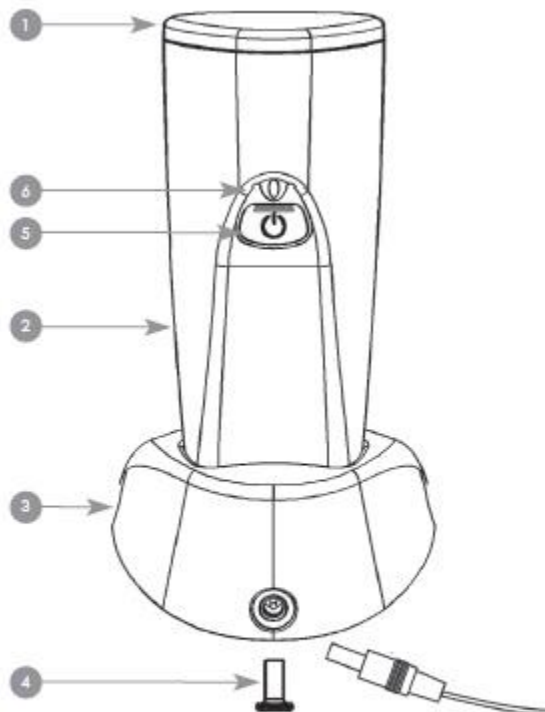
Pakuotės turinys	4
Kam skirtas prietaisas?	5
Kontraindikacijos	6
Perspėjimai	7
Atsargumo priemonės.....	8
Galimi pavojai	10
Privalumai.....	11
Apie inkštirus	12
Pradedantiesiems	13
Baterijos pakrovimas.....	13
Prietaiso „Clear+“ valdymas.....	14
Kaip naudotis prietaisu „Clear+“?	15
Kokio efekto verta tikėtis iš prietaiso „Clear+“?	16
Akių apsauga.....	16
Prietaiso priežiūra	17
Patarimai keliaujantiems	18
Paslaugos.....	18
Gedimų šalinimas.....	19

Pakuotės turinys

- Prietaiso Clear+ galvutė (1)
- Prietaiso Clear+ belaidis pakraunamas antgalis(2)
- Pakraunamas stovas (3)
- Maitinimo tinklas
- Akiniai

Sudedamosios dalys:

- Plastikinis kamštukas (4)
- Oranžinis jungiklis (5)
- Indikacinė lemputė (6)



Kam skirtas prietaisas?

„Clear+“ prietaisas skirtas smulkiems ar vidutinio dydžio uždegiminiams inkštirams gydyti.

Ar „Clear+“ prietaisas Jums tinka?

Inkštirų tipas	Sąlygos	Ar prietaisas Jums tinka?
Smulkūs inkštirai	<ul style="list-style-type: none">• Keli uždegiminiai spuogai - raudonos spalvos• Mažiau nei 20 miliumų, arba mažiau nei 15 uždegiminių raudonos spalvos spuogų ar mažiau nei 30 spuogų iš viso, ne visi uždegiminiai	Taip
Vidutinio tipo inkštirai	<ul style="list-style-type: none">• Bet kokie uždegiminiai spuogai (raudonos spalvos) ir pūlinėliai (matomi besikaupiantys pūlinukai ant odos)• 20-100 miliumų, arba 15-50 uždegiminių spuogų, arba iš viso 30-125 spuogai, ne visi uždegimas	Taip
Ištin mazgoti inkštirai	<ul style="list-style-type: none">• Uždegiminiai spuogai ir pūlinėlių (matomi besikaupiantys pūlinukai ant odos) su keliais giliais mazgo pavidalo pažeidimais (po oda gali būti jaučiamas sukietėjimas - kartais gali būti pakilęs)• Daugiau nei 5 cistos (odos sukietėjimas, kaip mazgas, gali būti pakilęs arba jaučiamas po oda), arba viso daugiau nei 100 miliumų, arba bendras uždegiminių spuogų skaičius daugiau nei 50 arba daugiau kaip 125 pažeidimų iš viso	Ne, pasitarkite su savo dermatologu, koks gydymas būtų efektyvesnis.
Sunkaus tipo cistiniai inkštirai	<ul style="list-style-type: none">• Daug mazginių cistinių pažeidimų (su galimai randų požymiais)	Ne, pasitarkite su savo dermatologu, koks gydymas būtų efektyvesnis

Jei „taip“ bei norėdami įsitikinti, ar galite naudoti „Clear+“ prietaisą, peržiūrėkite žemiau aprašytas kontraindikacijas, įspėjimus ir atsargumo priemones.

Kontraindikacijos

Niekuomet nenaudokite prietaiso esant įtartinėms pažeidimams ar vėžiniams susirgimams. Tokiu atveju naudodami prietaisą galite sulėtinti paskirto gydymo poveikį. Įprastiniai galimai vėžinio susirgimo sukelti odos pažeidimo požymiai yra šie:

- Asimetrija: vienas nenormaliai atrodančios odos plotas skiriasi nuo kito
- Kraštai: nelygūs kraštai
- Spalva: skirtingų odos plotų spalvų skirtumai su lengvo įdegio, rudo ar tamsaus įdegio atspalviais (kartais net baltas, raudonas ir mėlynas atspalviais)
- Diametras: dažniausiai (bet ne visuomet) pažeistos odos plotas yra didesnis nei 6 milimetrų dydžio (pieštuko antgalyje esančio trintuko dydis)
- Kraujavimas: odos auglys, kuris kraujuoja arba negyja.

Rekomenduojama nenaudoti prietaiso, jei praeityje esate patyrę šviesos sukeltą šoką. Rekomenduojama prietaisą išbandyti ant mažiau jautraus odos lopinėlio (pvz.: dilbio)

Šviesos jautrumo testas

Jei esate jautrūs šviesai, sekite šiomis instrukcijomis:

1. Spustelėkite oranžinį mygtuką.
2. Padėkite prietaisą ant dilbio srities odos (taip kaip
3. pavaizduota dešinėje pusėje esančiame paveikslėlyje).
4. Naudokite gydomąjį prietaisą sąlytyje su oda apie 3 minutes.
5. Spustelėkite oranžinės spalvos mygtuką dar kartą, ir iš naujo pakartokite
6. 3 minučių gydymo ciklą dilbio srities odai.
7. Palaukite 24 valandas. Oda neturėtų sudirgti ar sulaukti kitos
8. neigiamos reakcijos per artimiausias 24 valandas.

Neigiama reakcija galima laikyti skausmą, diskomforto jausmą tose odos vietose, kur buvo atliekama procedūra, ar netgi užsitęsęs odos paraudimas.



Perspėjimai

DĒMESIO: Rekomenduojama nutraukti prietaiso naudojimą jei patiriate diskomfortą ar paraudimą, kuris tęsiasi ilgiau nei dvi valandas. Tuo atveju yra tikimybė, jog esate jautrus šviesai ir kitoms sąlygoms, todėl rekomenduojama pasikonsultuoti su savo šeimos gydytoju.

DĒMESIO: Rekomenduojama nenaudoti prietaiso nėštumo arba žindymo laikotarpyje.

DĒMESIO: Rekomenduojama nenaudoti prietaiso, jei per pastaruosius dvejus metus sirgote migrena.

DĒMESIO: Rekomenduojama nenaudoti prietaiso virš skydliaukės zonos (kaklo srityje). Tai gali stimuluoti skydliaukės negalavimus.

DĒMESIO: Siekdami sumažinti elektros šoko riziką, kuris galėtų sužeisti ar net sukelti mirtį, sekite šiomis instrukcijomis:

- Visuomet pajunkite kintamosios srovės adapterį į prietaisą ir tik tada junkite į elektros lizdą.
- Rekomenduojame nelaikyti prietaiso vietose, kur jis lengvai galėtų nukristi į kriauklę, vonią ir panirti į vandenį.
- Nenardinkite prietaiso į vandenį ar kitą skystį.
- Laikykite visus elektrinius prietaisus kuo toliau nuo vandens šaltinių, įskaitant vonią ir dušą (taip pat ir „Clear+“ prietaisą). Prietaisui įkritus į vandenį, kuo skubiau išjunkite prietaisą iš elektros lizdo.
- Prietaiso laidus laikykite kuo toliau nuo įkaitusių paviršių.
- Venkite bet kokio daikto patekimo į prietaiso ertmes.
- Naudokite tik „Clear+“ adapterį.
- Esant pažeistam prietaiso laidui ar elektros lizdui ir jei prietaisas dėl šios priežasties veikia neįprastai, jokių būdu prietaiso nenaudokite.
- Jei prietaisas buvo numestas, sukrėstas ar kitaip pažeistas bei panardintas į vandenį, jokių būdu nenaudokite prietaiso. Tokiu atveju grąžinkite prietaisą „Syneron Beauty Inc.“ įmonei tolimesniam problemos identifikavimui ir pataisymui.
- Neišardykite prietaiso, kadangi tai gali iššaukti prietaiso pažeidimus, sutrikimus, tai taip pat gali kelti grėsmę Jums, sukelti elektros šoką ar užsiliepsnoti. Prietaiso viduje nėra mechanškai (vartotojo jėgomis) pataisomų dalių.
- Neleiskite vaikams naudoti šio prietaiso be suaugusiųjų priežiūros.

DĒMESIO: Siekdami apsisaugoti nuo užsiliepsnojimo ar nudegimų, sekite šiais nurodymais:

- Jei prietaisas „Clear+“ perkaista, kuo skubiau jį išjunkite.
- Laikykite prietaisą kuo toliau nuo greitai užsidegančių produktų, pvz., aerozolio. Taip pat venkite palikti prietaisą vietose, kur yra padidintas deguonies tiekimas.

Atsargumo priemonės

Jei panaudojus prietaisą jaučiate bet kokį nepageidaujamą poveikį, ar esate susirūpinę dėl prietaiso sukeliama efekto, nedelsiant nutraukite procedūras ir pasikonsultuokite su savo šeimos gydytoju.

Pasireiškus tokiems simptomams, yra tikimybė, jog esate jautrūs šviesai.

Naudokite šį prietaisą tik pagal paskirtį (kaip nurodyta šioje vartotojo atmintinėje).

Naudodami prietaisą nepamirškite užsidėti specialius akinius, pristatytus kartu su prietaisu „Clear+“.

Naudodami prietaisą venkite tiesioginio akių kontakto su šviesa, sklindančia iš prietaiso galvutės.

Nenaudokite prietaiso, jei esate pernelyg jautrūs šviesai. Kylant abejonoms, ar esate jautrus šviesai, rekomenduojame atlikti jautrumo šviesai testą, kurio procesas aprašytas šios atmintinės 6 puslapyje.

Nenaudokite prietaiso, jei vartojate medicininius preparatus, kurie gali iššaukti padidėjusį jautrumą šviesai. Įprastai prie preparatų, kurie galėtų iššaukti padidėjusį jautrumą šviesai, yra priskiriami šie vaistai:

antihistaminai, skiriami alerginiams susirgimams gydyti; priešuždegiminiai vaikai be steroidų (NSAID), gydytojų skiriami kaip nuskausminimo

priemonės sergant artritu; taip pat antibiotikai, įskaitant tetraciliną bei sulfonamidus.

Tipiški pavyzdžiai higieninių prekių, galinčių iššaukti padidėjusį jautrumą šviesai, yra šie: dezodorantai, antibakteriniai muilai, dirbtiniai saldikliai, fluorescentinės balinamosios medžiagos esančios balikliuose, skirtuose celiuliozės, nailono ir vilnos audiniams skalbti; taip pat naftalinas, naftos produktai ir kadmio sulfidai, patenkantys į odą darant ilgalaikės tatuiruotes.

Nenaudokite prietaiso, jei vartojate vietinio ar sisteminio veikimo steroidus ar priešuždegiminius vaistus nuskausminimui (NSAID), nes priešingu atveju gali suaktyvėti jautrumas šviesai.

Nenaudokite prietaiso virš ar greta odos lopinėlio, į kurį per pastaruosius šešis mėnesius buvo suleista steroido injekcija, nes priešingu atveju, tai gali iššaukti jautrumą šviesai.

Pasibaigus prietaiso naudojimo laikui ar jam sugedus, prietaiso atsikratykite saugiai t.y. taip, kaip nurodo vietiniai ir nacionaliniai reglamentai ir įstatymai.

Nenaudokite prietaiso, jei greta yra naudojami prietaisai, sklaidžiantys elektromagnetines bangas, ir jie yra neapsaugoti. Radijo komunikacijos įranga gali neigiamai paveikti elektrinio medicininio prietaiso veikimą.

Venkite įbrėžimų ir kitokių prietaiso apgadinių, ypačiai prietaiso galvutėje, iš kurios sklinda šviesa.

Naudodami prietaisą, nukreipkite iš prietaiso sklindančią šviesą taip, kad ji nepakliūtų pašaliniam žmogui į akis.

Naudodami prietaisą ne pagal paskirtį ar nesilaikydami šios atmintinės instrukcijų, Jūs prarandate įmonės teikiamą garantiją.

Prieš naudodami „Clear+“ prietaisą, būtinai susipažinkite su šioje atmintinėje pateiktomis instrukcijomis.

Kaskart prieš naudodamiesi šiuo prietaisu, patikrinkite prietaiso veikimą, bei galimus pažeidimus.

Naudokitės, gabenkite bei laikykite prietaisą tik pagal šioje atmintinėje pateiktus nurodymus.

Bet kokie bandymai taisyti prietaisą ar naudoti prietaisą ne pagal paskirtį gali kelti grėsmę Jūsų sveikatai.

Galimi pavojai

Galimas pavojus	Pavojaus tikimybė	Galimas poveikis
Galimos elektrinės problemos	Mažai tikėtina	Šokas
Perkaitimas	Kartais aptinkama	Diskomfortas, nutrūkstamas prietaiso veikimas
Įtampos nesutapimai	Mažai tikėtina	Prietaiso nefunkcionavimas
Prietaiso naudojimas kitomis nei nustatytomis sąlygomis	Mažai tikėtina	Galimas prietaiso gedimas
Vartotojo nesilaikymas prietaiso priežiūros instrukcijų nurodymais	Mažai tikėtina	Nepakankamas prietaiso efektyvumas
Baterijos perkaitimas	Mažai tikėtina	Prietaiso rankenėlės perkaitimas, jaučiamas diskomfortas
Baterijos sprogimas	Mažai tikėtina	Galimi sunkūs nudegimai ar susižeidimai
Baterijos ištekėjimas	Mažai tikėtina	Galimi sunkūs nudegimai
Laidų trumpasis sujungimas	Mažai tikėtina	Prietaiso rankenėlės perkaitimas, jaučiamas diskomfortas
Netyčinis šviesos nukreipimas į akis	Kartais aptinkama	Diskomfortas ir galimas galvos skausmas
Tyčinis šviesos nukreipimas į akis	Mažai tikėtina	Diskomfortas ir galimas galvos skausmas
Vartotojo odos jautrumas šviesai	Mažai tikėtina	Galimas odos paraudimas
Medikamentų, skatinančių odos jautrumą šviesai, naudojimas	Mažai tikėtina	Galimas odos paraudimas
Didesnis nei maksimalus prietaiso naudojimo laikas per dieną tam tikram odos plotui	Kartais aptinkama	Neefektyvios procedūros
Asmenys, turintys skyd liaukės sutrikimų ar ligų, gali naudoti prietaisą kaklo procedūroms	Mažai tikėtina	Galimas ligos stimuliavimas bei jos augimas

Asmenys gali naudoti prietaisą odos procedūroms virš odos lopinėlio, kur buvo suleista steroidų injekcija	Mažai tikėtina	Galimas nenumatytas poveikis
Netikslus „mažo“ ar „vidutinio“ spuogelio identifikavimas	Tikėtina	Tikėtinas prietaiso naudojimas pernelyg stipriai spuogelių pažeistos odos plote. Esant sunkiam odos uždegimui rekomenduojamos gydytojo konsultacijos ir alternatyvūs gydymo metodai. Naudojant prietaisą šiuo atveju, gydymo procesas gali užsitęsti ir neduoti reikiamų rezultatų.
<p>Šioje lentelėje pateikiami tik žinomi pavojai. Tikėtina, jog yra ir kitokių pavojų naudojantis šiuo prietaisu, kadangi medikai nėra viešai paskelbę visų galimų pavojų sąrašo. Prietaiso naudotojai gali kontroliuoti pavojaus lygį tik tuo atveju, jei jie yra išsamiai susipažinę su visomis šioje vartotojo brošiūroje pateiktomis instrukcijomis, ir naudodamiesi prietaisu atkreipia dėmesį į pateiktus patarimus, perspėjimus, galimus šalutinius poveikius ir atsargumo priemones.</p>		

Privalumai

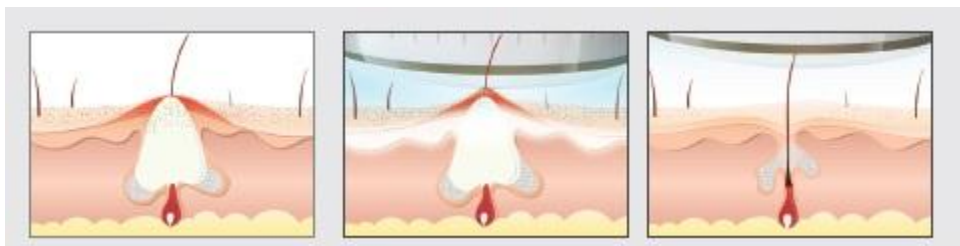
Nauda	Naudos tikimybė	Galimas poveikis
Mažų ir vidutinių uždegiminių inkštirų sumažėjimas	Dažnai pasitaiko	Pagerėjusi odos būklė, juntama po mažų ir vidutinių uždegiminių inkštirų sumažėjimo
<p>Prietaiso vartotojai pajus medicininio prietaiso naudą tik išsamiai susipažinę su visa atmintinėje pateikta informacija ir atidžiai sekdami brošiūroje pateiktomis instrukcijomis.</p>		

Apie inkštirus

Mėlynosios šviesos terapija siūlo efektyvų ir natūralų sprendimą mažų bei vidutinio dydžio uždegiminių spuogelių gydymui ir prevencijai.

Ši technologija, atliekama dermatologo kabinete, remiantis mokslinių tyrimų rezultatais, yra efektyvesnė nei benzoilo peroksidas **, be to, nesukelia jokių šalutinių efektų, tokių kaip odos išsausėjimas, sudirgimas ar pleiskanojimas. Mėlynoji šviesa, kurią skleidžia prietaisas „Clear+“, turi toksinį poveikį, kuris veikia inkštirus sukeliančias bakterijas taip, jog bakterija pati susinaikina, o spuogelis sunyksta, nepalikdamas odoje jokių ženklų. Pažangioji prietaiso garsinė vibracija ir švelnus šildymas dar labiau pagerina rezultatus, nes tik tokiu būdu atsiveria dar daugiau porų su daugybe inkštirų sukėlėjų - bakterijų ir galinga 414 nanometrų mėlynoji šviesa gali sunaikinti dar daugiau bakterijų.

Mėgaukitės profesionaliais inkštirų naikinimo rezultatais Jums patogiu metu.



Inkštirų susiformavimas
Inkštirų bakterijos susiformuoja
dėl riebalų pertekliaus
ir taip dauginasi, kol atsiranda
uždegimas, o odoje išryškėja
bėrimas

Mėlynoji LED šviesa
sunaikina inkštirus
sukeliančias bakterijas

Švari oda

** Papageorgiou P., Katsambas, A. Chu, A. (2000). Fototerapija su mėlynoja šviesa (415 nanometrų) ir raudonoja šviesa (660 nanometrų) gydant paprastuosius spuogus.

Britų Dermatologijos Žurnalas.

Pradedantiesiems

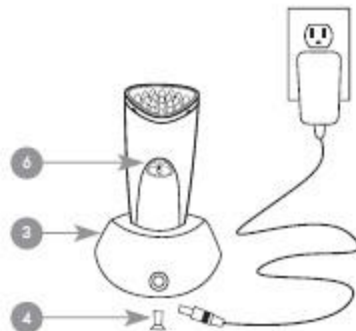
Prietaiso nustatymas

Pradėti naudotis prietaisu „Clear+“ yra lengva.

1. Išpakuokite prietaisą ir jo priedus.
2. Pašalinkite apsauginį dėklą nuo prietaiso galvutės ir jį išmeskite.
3. Šis prietaisas turi vidinę pakraunamą bateriją. Kad prietaisas veiktų, turite pilnai pakrauti prietaisą. Prieš pirmąjį prietaiso panaudojimą, krovimo procesas truks apie 4 valandas. Dėl išsamios informacijos apie baterijos pakrovimą žiūrėkite skiltį „Baterijos pakrovimas“

Baterijos pakrovimas

- Prieš kraudami bateriją, pašalinkite plastikinį kištuką (4) nuo „Tanda“ belaidžio antgalio, nes kitu atveju jis netilps į krovimo dėklą.
- Tvirtai įstatykite prietaisą į krovimo dėklą (3).
- Prijunkite krovimo dėklo pagrindą prie energijos šaltinio.
- Prietaisas turi būti kraunamas apie 4 valandas.
- Parodomoji lemputė prietaiso krovimosi metu turi šviesti oranžine spalva; lemputė išsijungs, kai krovimas bus baigtas.
- Pakrautas prietaisas (ir išjungtas iš elektros lizdo) yra tinkamas naudoti procedūroms. Pilnai pakrautas prietaisas gali būti panaudojamas 10 kartų trijų minučių trukmės procedūroms, kol baterija pilnai išsikrauna.



Pastaba:

- Jūs taip pat galite naudoti prietaisą, įjungtą į elektros šaltinį (lizdą). Tiesiog pajunkite vieną maitinimo šaltinio galą į krovimo dėklo apatinę dalį, o kitą - į elektros lizdą. Šiuo atveju prietaisas naudos elektros energiją iš elektros lizdo.

Prietaiso „Clear+” valdymas

Prietaisas turi šviesos ir garso indikatorius, ir lengvai identifikuoja procedūrų trukmę ir prietaiso funkcionavimą.

Šviesos indikatorius

Mirksinti žalia lemputė	Prietaisas paruoštas naudojimui arba šiuo metu funkcionuoja
Pastoviai šviečianti oranžinė lemputė	Baterija kraunasi
Pastoviai šviečianti raudona lemputė	Įvyko klaida, dėl šių priežasčių: Problema su prietaiso galvutės sumontavimu Baterija yra išsikrovusi Prietaisas yra perkaitęs
Nedega jokia lemputė	Prietaisas yra išjungtas

Garso indikatorius

Vienas pyptelėjimas	Prietaiso funkcionavimo pradžia
Vienas staigus pyptelėjimas kas 30 sekundžių	Procedūra prietaisu yra vykdoma, ir praėjo 30 sekundžių nuo paskutinio pyptelėjimo arba procedūros pradžios
Du pyptelėjimai	Procedūros pabaiga arba išsikrovusi baterija
Trys pyptelėjimai	Aukšta temperatūra prietaiso galvutės paviršiuje
Keturi pyptelėjimai	Prietaiso galvutė buvo atjungta

Kaip naudotis prietaisu „Clear+“?

Supažindinimas su „Clear+“ prietaisu

Prietaisas turi keletą privalumų užtikrinančių saugų ir lengvą jo naudojimą grožio procedūroms.

- Norėdami aktyvuoti „Clear+“ prietaisą, spustelėkite oranžinės spalvos mygtuką vieną kartą. Aktyvavus „Clear+“ prietaisą, užsidegs žalia lemputė.
- Prietaiso galvutė, kuria atliekamos procedūros, turi įmontuotą kontaktinį daviklį, mėlyną šviesą skleidžiančią galvutę, taip pat prietaisas skleidžia garsinę vibraciją ir švelniai šildo, tačiau šios funkcijos aktyvuojasi tik esant tiesioginiam prietaiso galvutės kontaktui su oda. Prietaisas išsijungia automatiškai, jei 20 sekundžių prietaiso galvutė neturi sąlyčio su oda.
- Vienas iš „Clear+“ prietaiso privalumų, garantuojančių procedūrų saugumą, yra prietaise įmontuotas **temperatūros daviklis**, kuris automatiškai išjungs prietaisą, vos perkaitus prietaiso galvutės paviršiui. Tokiu atveju leiskite prietaisui atvėsti 5-10 minučių prieš vėl įjungdami naudojimui.
- Prietaiso funkcionavimas yra 3 minučių trukmės. Garsinis pyptelėjimas informuos Jus kas 30 sekundžių apie tai, jog prietaisas yra įjungtas. Du staigūs pyptelėjimai reiškia 3 minučių trukmės procedūros pabaigą. Norėdami iš naujo aktyvuoti prietaisą, spustelėkite įjungimo mygtuką.

Pirmas žingsnis: Odos paruošimas procedūrai

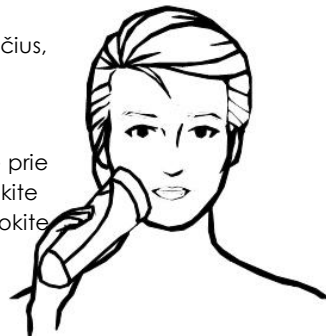
Prieš procedūrą kruopščiai išvalykite iš odos makiažo ar kremo likučius, kurie gali turėti atspindinčių savybių.

Antras žingsnis: Procedūros su „Clear+“ eiga

Aktyvavę „Clear+“ prietaisą, švelniai priglauskite prietaiso galvutę prie kiekvieno išberto odos ploto ir laikykite tris minutes. Procedūra atlikite du kartus per dieną. Siekdami geriausių rezultatų, procedūrą kartokite kasdien tol, kol išbėrimai pranyks.

Trečias žingsnis: Odos priežiūra po procedūros

Po procedūros naudokite savo įprastą nekomedogenišką kosmetiką.



Kokio efekto verta tikėtis iš prietaiso „Clear+“?

Pirmos 24-48 valandos

Procedūros metu prietaiso naudotojas pajus švelnią vibraciją ir šilumos bangą, kurią, kaip bebūtų keista, keletas vartotojų apibūdino kaip malonų odos vėsinimą. Daugeliui vartotojų naudojančių prietaisą „Clear+“, dėmės ant odos ryškiai sumažėja, o odos būklė pagerėja.

Vienos savaitės trukmės procedūrų poveikis:

Dauguma vartotojų po savaitės trukmės prietaiso naudojimo jaučia akivaizdų dėmių sumažėjimą. Daugelis žmonių taip pat pajunta sumažėjusį odos paraudimą ir odos riebumą. Kaip bebūtų, norint pasiekti maksimalių rezultatų ir maksimaliai pagerinti odos būklę, būtina tęsti procedūras. Naudojant prietaisą „Clear+“ reguliariai, akivaizdžiai sumažėja inkštirus sukeliančių bakterijų, be to prietaisas gelbsti kaip prevencinė priemonė apsaugant nuo galimų pabėrimų ateityje.

Akių apsauga

Kadangi daugumai žmonių prietaiso skleidžiama mėlynoji šviesa būna per šviesi, kartu su „Clear+“ prietaisu gamintojas pristato specialius patogius akinius. Įmonės bandymai parodė, jog mėlynoji šviesa nekelia pavojaus akims.

- Užsidėkite akinius ant akių.
- Suriškite elastinius raiščius taip, kad akiniai patogiai ir tvirtai apjuostų galvą.

Pastaba: Nenukreipkite šviesos šaltinio tiesiai į akis.

Prietaiso priežiūra

Toliau pateiktos prietaiso priežiūros instrukcijos yra itin svarbios siekiant užtikrinti tinkamą prietaiso veikimą. Pažeisdami šias instrukcijas rizikuojate sėkmingu prietaiso veikimu tikslų procedūros laiką ar net apskritai jo tinkamu funkcionavimu.

Baterijos priežiūra

Rekomenduojama laikyti prietaisą pilnai pakrautą. Po naudojimo, laikykite prietaisą krovimo stovė. Jokiu būdu negalima perkrauti prietaiso.

Kol nenaudojate prietaiso, rekomenduojame palikti prietaisą atramoje nepajungtą prie elektros lizdo.

Valymas

Kas kart po prietaiso pasinaudojimo, rekomenduojame prietaiso galvutės paviršių išvalyti.

Būtina įsidėmėti, jog šis prietaisas nėra atsparus vandeniui. Jokiu būdu nepanardinkite prietaiso į vandenį ar kitą skystį. Taip pat prietaiso jokiu būdu negalima plauti indaplovėje, nes priešingu atveju prietaisas būtų pažeidžiamas. Jei prietaisas atsitiktinai įkristų į vandenį, nenaudokite jo procedūroms, o susisiekite su „Syneron Beauty Inc.“ prekybos agentu.

Taisyklingo prietaiso paviršiaus valymo patarimai

Naudokite drėgną, švelnų, nepūkuotą audinį ir lengvą nealkoholinę valymo/dezinfekavimo priemonę išvalyti „Clear+“ prietaiso galvutės paviršių.

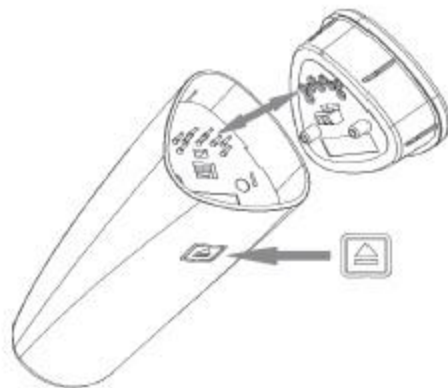
Būtina pakartoti valymo procesą su sudrėkinta vandeniu pašluoste ir nusausinti prietaisą sausu rankšluosčiu

ar kitu audiniu.

„Clear+“ prietaiso galvutės pakeitimas

„Tanda“ prietaiso galvutės yra sukurtos 6000 kartų panaudojimui (trijų minučių procedūroms). Po pilno prietaiso išnaudojimo (šešių tūkstančių kartų), prietaiso galvutė nebeskleis šviesos. Galvutės pakeitimas yra galimas susisiekus su „Tanda“ klientų aptarnavimo skyriumi.

Prireikus pakeisti galvutę, remkitės dešinėje pateikta iliustracija:



Patarimai keliaujantiems

Specialus lengvas prietaiso dizainas ir kompaktiška jo forma suteikia puikias galimybes keliaujantiems.

Universali įtampa

Prietaisas sukurtas taip, jog jį galima saugiai pakrauti esant tiek 110/120 V, tiek 220/240 V įtampai. Prietaisas gali būti kraunamas užsienio šalyse, naudojant tam tikrą elektros kištuką.

Tarptautiniai elektros kištukai

Energijos tiekimas galimas bet kurioje šalyje pakeičiant kištuką į tai šaliai būdingą kištuką. Įmonė vartotojui taip pat tiekia kištukus, kuriais prietaisą galima būtų krauti skirtingose vietovėse ir šalyse. Susisiekite su „Tanda“ klientų aptarnavimo centru, jei pageidaujate įsigyti tarptautinį elektros kištukų rinkinį.

Paslaugos

Jei prietaisui „Clear+“ reikia papildomo aptarnavimo, susisiekite su „Syneron Beauty Inc.“ pardavimo agentu.

Pilnas prietaiso komplektas, grąžinamas gamintojui dėl galimo pataisymo darbų, įskaitant garantinį taisymą ir taisymą pasibaigus garantiniam terminui, turi apimti:

1. Raštišką pareiškimą su RMA numeriu (kurį nurodo gamintojas), modelio numeriu, serijiniu numeriu, kontaktiniu asmeniu ir jo telefono ir fakso numeriais, sąskaitos pateikimo adresu (tik esant taisymui, kai garantinis terminas pasibaigęs), bei kontaktinio asmens adresu ir detaliu prietaiso problemos aprašymu.
2. Sąskaitos faktūros (gautą perkant prietaisą) originalo kopiją.
3. Prietaiso grąžinimą gamintojui originalioje pakuotėje su visais įsigytais priedais ir reikiama informacija.

Gedimų šalinimas

Esant situacijai, kai prietaisas „Clear +“ nefunkcionuoja tinkamai, galite identifikuoti galimas prietaisą išstikusias problemas pagal žemiau pateiktas pastabas:

Atsitikus problemai...	Imkitės tokių veiksmų
Šviesos indikatorius neveikia, kai elektros kištukas yra įjungtas į veikiančią elektros lizdą.	Baterija yra pilnai pakrauta (prietaisas yra paruoštas naudojimui). arba Baterija tinkamai nesikrauna (įsitinkite, jog prietaisas yra nepažeistas ir tvirtai įstatytas į krovimo stovą).
Prietaisas išsijungia po 3 minučių	Tai parodo, jog procedūros ciklas yra baigtas. Spustelėkite oranžinės spalvos mygtuką, norėdami pakartoti procedūros ciklą.
Spustelėjus oranžinės spalvos jungiklį, prietaisas nepadeda veikti.	Įsitinkite, kad baltas kištukas nėra prietaiso gale. arba Pakraukite prietaisą (esant tinkamam krovimui indikacinė lemputė bus oranžinės spalvos). arba Patikrinkite, ar prietaiso galvutė yra nepažeista.
Žalia indikacinė lemputė mirksi, o prietaiso galvutė nešviečia.	Įsitinkite, kad šviesos šaltinis liečia odos paviršių.
Indikacinė lemputė nešviečia oranžine spalva, kai prietaisas kraunasi.	Įsitinkite, jog prietaisas yra tvirtai įstatytas į krovimo stovą, ir stovas yra pajungtas į veikiančią elektros lizdą.
Prietaisas išsijungia vidury procedūros arba po kelių procedūrų.	Nuimkite prietaiso galvutę ir leiskite prietaisui atvėsti 5 – 10 minučių. arba Užtikrinkite, jog kraunate prietaisą taisyklingai. Žiūrėkite skiltį „Baterijos pakrovimas“.

Jei vis dar turite klausimų, susijusių su patarimais ir gedimų šalinimu, apsilankykite Tandalt.lt internetinėje svetainėje.

UAB „BeautyBalt“
Konstitucijos pr. 23-405,
LT-08105, Vilnius
El.p. info@tandalt.lt
Tel.: [+370 696 21 152](tel:+37069621152)

TANDA